



UNITAT IV: La professionalització del Magisteri



Tema 7: La formació del Magisteri



L'ofici de mestre

- L'ofici de mestre:
aprenentatge
gremial mitjançant
la pràctica.
No hi ha estudis
específics,
no hi ha centre
d'estudis.

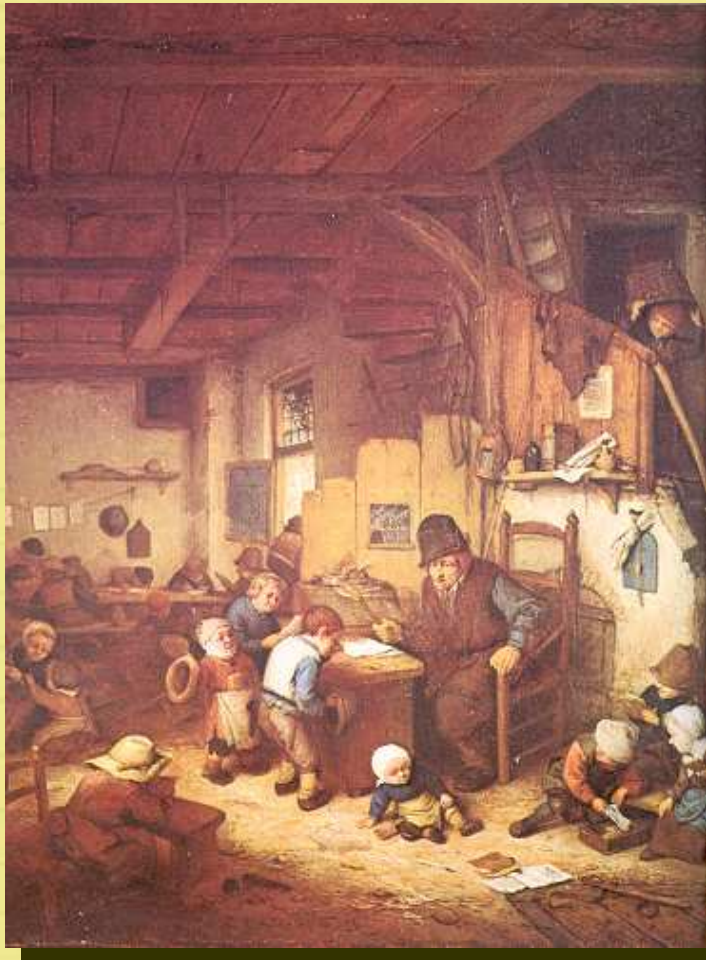


L'ofici de mestre



- 1642: Hermandad de San Casiano, associació gremial de mestres que rep el privilegi reial d'examinar i atorgar els títols de mestre per tal de poder exercir.

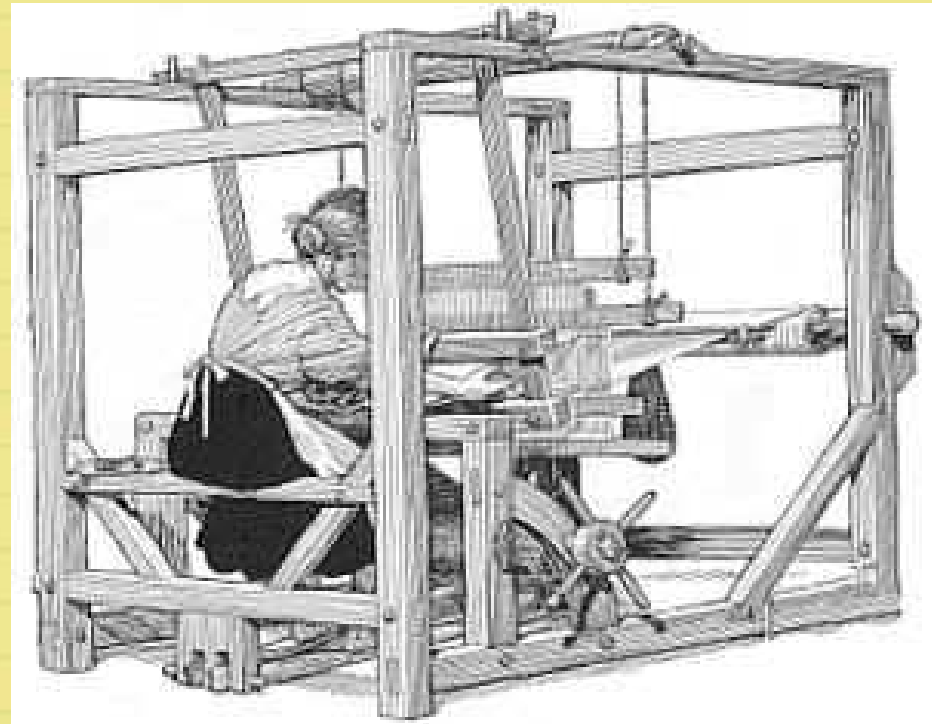
L'ofici de mestre: els mestres



- Mestres per a escoles de xiquets en el segle XVIII:
 - Examen sobre lectura, escriptura, aritmètica, i art de governar els xiquets.
- Justificar:
 - Neteja de sang (quatre generacions).
 - Fe de bateig.
 - Suficiència en el coneixement de doctrina cristiana.
 - No haver exercit cap ofici vil.
 - Haver practicat durant dos o quatre anys d'ajudant al costat d'un mestre.

L'ofici de mestre: les mestres

- Prima la part moral sobre la intel·lectual.
- Mestres analfabetes: per tal d'obrir escola sols calia
 - gaudir de bona fama i costums,
 - conèixer la doctrina cristiana i
 - neteja de sang.
- 1783: s'estableixen oficialment les escoles de xiquetes a Espanya. Necessitat d'alfabetitzar les dones: lectura, catecisme, labors i bons costums.



La creació de les primeres Escoles Normals

S. XIX:

—Cal estendre l'ensenyament primari:

Llei Moyano d'ensenyament primari (1857).

—Cal formar mestres

capacitats: creació

d'escoles normals

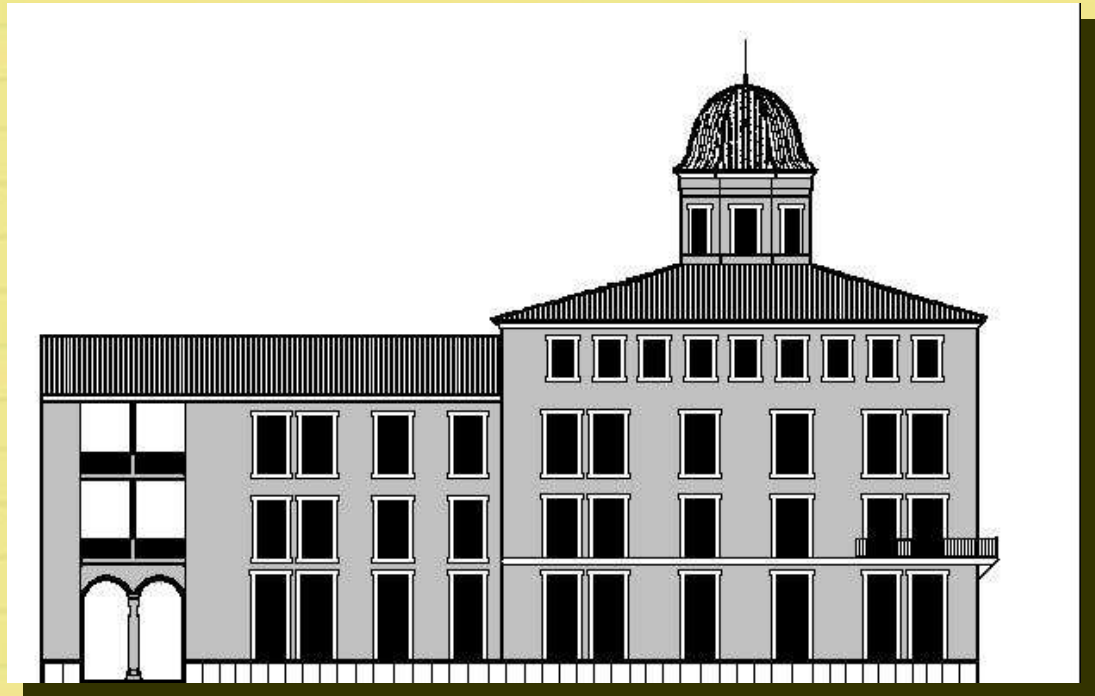
per a la formació del
Magisteri (1839).

—A València, l'Escola

Normal masculina

es crea el 1845 i

l'Escola Normal femenina, el 1866.



Escola Normal masculina de
València. Antic Col·legi dels
Jesuïtes, actual Institut Lluís Vives.

Escola Normal



- Escoles model, les millor organitzades i amb determinats mètodes d'ensenyament on es podia aprendre a ensenyar, veient com ensenyava un mestre experimentat. S'aprenia veient fer el mestre, igual que la resta d'activitats gremials. Aquest origen en el sentit d'escoles on s'aprèn a ensenyar, en determina el caràcter pràctic i professional.
- En el segle XIX, desapareix el sentit d'escoles modèliques per a xiquets i va formant-se el d'acadèmies de formació de mestres, al costat d'una escola model o normal d'on prenen el nom.

Escola Normal

- Les **escoles normals** no foren ben vistes ni pels seminaris de l'Església ni pels Instituts de secundària i el 1868 (entre el juny i l'octubre), se suprimiren i passaren als Instituts argumentant que:
 - “En lloc d'aprendre els hàbits modestos del mestre, s'exercitaven en estudis innecessaris que condueixen a la pedanteria i a la vanitat. L'ensenyament obligatori és fill del protestantisme, encarit després per les escoles escèptiques i els delirants filòlegs alemanys. L'única diferència entre la Normal i l'Institut és l'ensenyament de la Pedagogia, la qual no és, per cert, cap ciència útil, ja que moltes vegades no és més que racionalisme disfressat. Les províncies poden estalviar-se les despeses de sosteniment i formar els mestres en els Instituts. Les escoles normals contenen el germen de la dissolució i s'hi han format molts revolucionaris”.



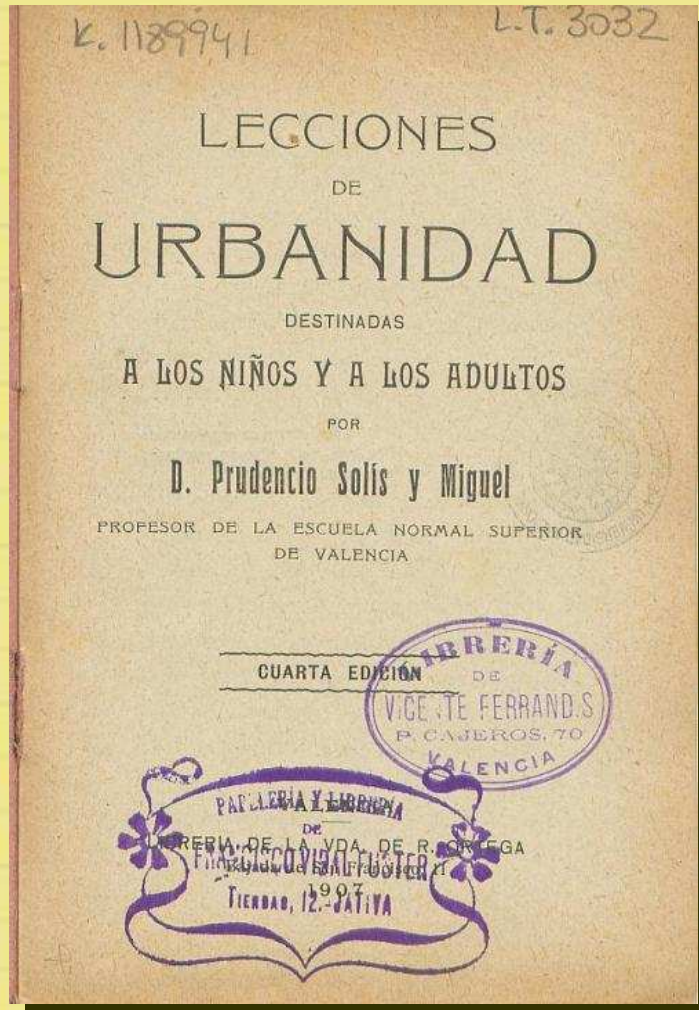
La formació del Magisteri



Les escoles podien ser:

- **Incompletes:** mestre sense estudis, sols un examen.
- **Elementals:** mestre amb dos cursos (grau elemental).
- **Superiors:** mestre elemental amb un o dos cursos més.
- **Mestre Normal:** un curs especial.

La formació del Magisteri masculí



- 1845. S'obri la de València en règim d'internat, hi contribueixen amb una subvenció els pobles per tal de poder sostenir-la i sostenir els alumnes pensionistes de les diverses poblacions.
- Els primers alumnes podien ser interns o externs, pensionats per la Diputació o els Ajuntaments d'entre 500 i 2.000 veïns, els quals estaven obligats a nomenar, enviar i sostenir un alumne en la Normal durant dos anys.
- Si l'Ajuntament no trobava alumnes en el seu poble, la Comissió Provincial de Primera Ensenyança convocava les places que anaven a càrrec d'aquest Ajuntament.

La formació del Magisteri masculí

Dos graus: elemental i superior.

- **Grau elemental:**

- Estudis primaris i examen previ de coneixements bàsics.

- **1r curs:**

- Religió i Història Sagrada (3 hores setmanals).
- Gramàtica Castellana amb exemples de lectura i escriptura 1r (6 hores).
- Nocions de Pedagogia (3 hores).
- Nocions i exercicis d'Aritmètica i Geometria (3 hores).
- Nocions de Geografia i Història (3 hores).
- Dibuix (3 hores).
- Treballs manuals i exercicis corporals.
- Pràctiques d'ensenyament.

- **2n curs:**

- Pedagogia (3 hores).
- Dret usual i Legislació escolar (3 hores).
- Gramàtica castellana (3 hores).
- Geografia i Història d'Espanya (3 hores).
- Nocions d'Agricultura (3 hores).
- Ciències físiques i naturals amb aplicació a la indústria i a la higiene (3 hores).
- Pràctiques d'ensenyament.
- Treballs manuals i exercicis corporals.

- **Examen de revàlida.**

- **Grau superior.**

- **Títol elemental o de batxillerat.**

- **1r curs:**

- Religió i moral (3 hores).
- Estudis superiors de Pedagogia (3 hores).
- Francès 1r (3 hores).
- Aritmètica i Àlgebra 1r (3 hores).
- Geometria 1r (3 hores).
- Llengua castellana 1r (3 hores).
- Cal·ligrafia (3 hores).
- Música (3 hores).
- Pràctiques d'ensenyament.

- **2n curs:**

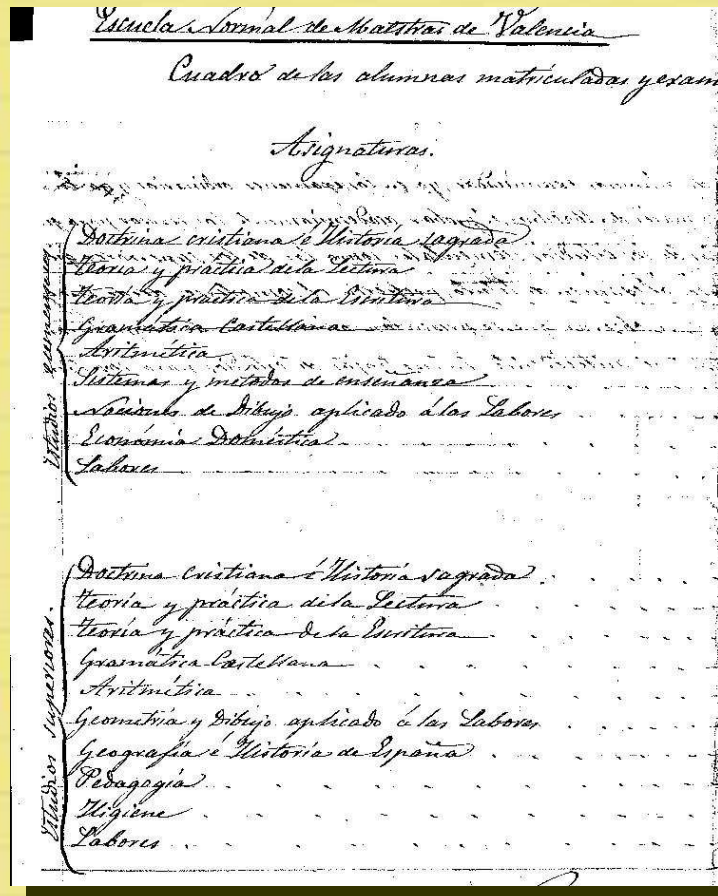
- Llengua castellana 2n (3 hores).
- Història de la pedagogia (3 hores).
- Francès 2n (3 hores).
- Aritmètica i Àlgebra 2n (3 hores).
- Geometria 2n (3 hores).
- Geografia i Història Universal (3 hores).
- Ciències físiques i naturals amb aplicació a la indústria i a la higiene (3 hores).
- Música 2n (3 hores).
- Pràctiques d'ensenyament.
- **Examen de revàlida.**

La formació del Magisteri femení

- Dos graus: elemental i superior.
- **Grau de mestra elemental:**
- Examen d'accés i dos cursos:
 - Doctrina cristiana i història sagrada.
 - Teoria i pràctica de la lectura.
 - Teoria i pràctica de l'escriptura.
 - Gramàtica castellana.
 - Aritmètica.
 - Sistemes i mètodes d'ensenyament.
 - Nocions de dibuix aplicat a les labors.
 - Economia domèstica.
 - Labors.
- Examen fi de carrera per obtenir el títol.



La formació del Magisteri femení



- Grau de mestra superior.
- Títol d'elemental o batxillerat i dos cursos:
 - Doctrina cristiana i història sagrada.
 - Teoria i pràctica de la lectura.
 - Geografia i història d'Espanya.
 - Gramàtica castellana.
 - Aritmètica.
 - Pedagogia.
 - Geometria i dibuix aplicat a les labors.
 - Higiene.
 - Labors.
- Examen fi de carrera per obtenir el títol. S'obre la Normal Femenina a València e 1866.

L'Escola Superior d'Estudis del Magisteri

- 1909: creació a Madrid de l'Escola Normal Superior de Magisteri destinada a formar professors de Normal, el 1914 es denominarà **Escuela de estudios superiores del magisterio**.
- Formarà professorat de Normal i inspectors.
- Tres cursos en règim mixt i tres especialitats: Ciències, Lletres i Labors.



Vista a Toledo d'Einstein, acompanyat de Manuel Bartolomé Cossio i José Ortega i Gasset.

L'Escola Superior d'Estudis del Magisteri



- Molt influïda per la ILE.
- Professorat: Ortega i Gasset, Zulueta, Rufino Blanco.
- Alumnat: Rodolfo Llopis, Lorenzo Luzuriaga, M^a Luisa Navarro, María de Maeztu, Leonor Serrano, Carmen García de Castro, Angela Sempere.

La formació del Magisteri

- El 1900 s'unifiquen els estudis de mestres homes i dones, però les dones han de continuar cursant l'assignatura de costura durant dos cursos.
- **1914: pla Bergamín.**
- Títol únic de mestre d'ensenyament primari.
- 14 anys per ingressar i ensenyament primari.
- Examen d'ingrés.
- 4 cursos amb pràctiques a l'Annexa en tercer i quart.
- Examen final de revàlida de cinc exercicis.
- Noves matèries com Psicologia, Higiene escolar...
- Manté separació entre Normal masculina i femenina.
- En la Normal femenina s'imparteix Economia domèstica, Gimnàstica, Costura, Labors i Tall i patronatge.
- Oposicions per a l'ensenyament oficial.



Escola Normal de Magisteri de València als anys 20 en el carrer d'Arquebisbe Mayoral.

Formació del Magisteri en la II República



Excursió a Carcaixent alumnes Normal València. Al centre Maria Villén.

- Formació inicial de Magisteri:
- Unificació de les Normals masculina i femenina.
- Pla professional 1931.
- Requisits:
 - Batxillerat.
 - Més de 16 anys.
- Prova d'accés.
- 3 cursos amb formació metodològica (didàctica de...).
- 1 curs de pràctiques pagades.
- Prova final de conjunt.
- Accés directe al funcionariat.

Formació del Magisteri en la II República

Selecció del Magisteri:

Cursets de selecció 1933

Carmen Garcia de Castro,
professora de
La Normal de València.



Formació de Magisteri en la II República: Formació

Centres de col·laboració **continua**



- Reunió de mestres amb la inspecció.
- Decideixen temes que cal tractar i els preparen.
- Formació participativa.

Visita a Albaida del Centre de Col·laboració d'Albaida-Ontinyent.

Formació del Magisteri en la II República: Formació

Setmanes pedagògiques: Setmana Pedagògica d'Ontinyent. 1934.

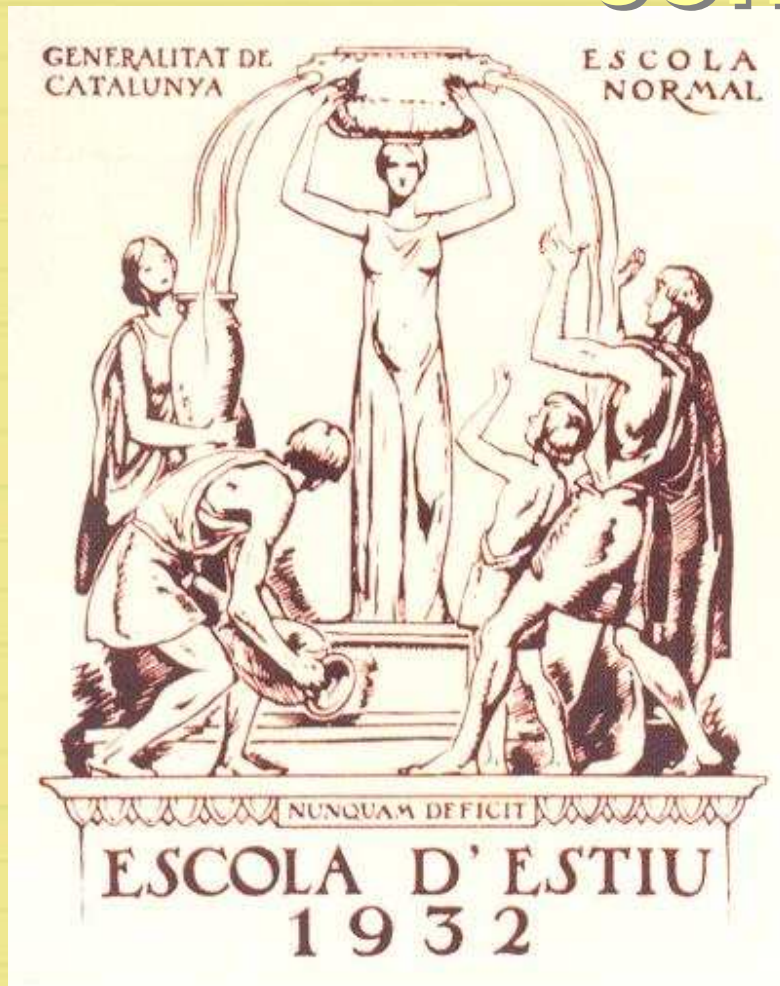
continua



Formació del Magisteri en la II República: Formació

Escoles d'estiu a Catalunya

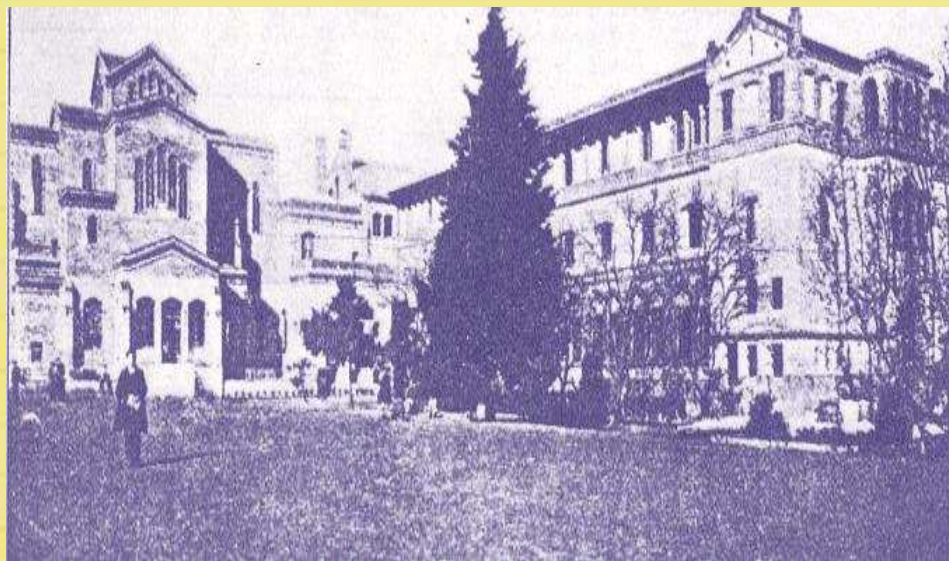
continua



Reunions al llarg d'una setmana de mestres, inspectors, estudiants... per tal de tractar temes pedagògics mitjançant cursets, tallers, conferències, excursions...

Formació del magisteri en la II República

L'Escola Normal de mestres de Catalunya



GENERALITAT DE CATALUNYA

Escola Normal de Mestres

Urgell, 187.-Barcelona

La Generalitat de Catalunya, va a la creació de la seva Normal de Mestres, amb l'afany de guanyar temps mentre espera la implantació de l'Estatut. Tot disposant-se per a l'establiment de l'escola nostra, la Generalitat vol començar a assegurar la formació dels seus mestres. Mal complirien la nostra ciutat i Catalunya d'escoles noves si no tinguéssim també els mestres amb l'esperit nou que volem que les animi.

L'obertura de la Normal de Mestres de la Generalitat, respon, doncs, a una necessitat essencial i urgent i representa un primer pas decidit. No s'ha manat al mestre que la Generalitat vol que es liquidi definitivament, ni cap petit fetil ens queda del nostre passat, i que s'otri amb totes les garanties al futur del nostre poble. No farà falta al retrobament de la personalitat

de Catalunya, si no en fos inditrat des de l'escola l'esperit.

Comença a ésser ja aleshores l'estol dels mestres que malden d'uns anys ençà a casa nostra per aquest nobilíssim anhel, però les escoles a crear i a reorganitzar són tantes, que cal que la Generalitat empenygui amb tota urgència l'obra d'augmentar encara als rangs d'aquesta planadora de l'Àlgebra de Catalunya.

En obrir de bat a bat les portes de la primera Normal Catalana, la Generalitat de Catalunya ho fa amb tota la cortesia de garantir als mestres de demà una formació d'acord amb les exigències actuals, d'assegurar als nostres infants una educació completa i humana i de fer del mestre el primer ciutadà de Catalunya—segons frase habitual del seu President.

L'Escola Normal de Mestres de la Generalitat, se creua d'acord amb el Ministeri d'Instrucció Pública amb igualtat de condicions i avantatges que les Normals de l'Estat.

El títol professional que atorga, és vàlid a tot el territori de la República Espanyola i dona dret a ocupar, sense oposició, una plaça de mestre.

La matrícula queda oberta per a alumnes d'ambdós sexes a la Secretaria de la Institució, Urgell, 187, de 10 a 12 i de 4 a 6, on seran donades tota mena de referències a qui les sol·liciti.

La llarga nit del franquisme

- Tot el Magisteri és sotmés a procés de Depuració.
- Incoació de l'expedient per part de la Comissió Depuradora D.
 - Declaració jurada.
 - Informe de l'alcalde, guàrdia civil, pare d'alumne i rector.
 - Informes diversos.
 - Plec de càrrecs o resolució favorable.
 - Es remet plec de càrrecs a l'inculpat.
- Causes de les sancions: **polítics, sindicals, religioses, morals, culturals, professionals.**
- Proposta de sanció:
 - Expulsió del Magisteri.
 - Trasllat fora de la província.
 - Trasllat dins de la província.
 - Inhabilitació càrrecs directius.

RESUELTO ARCHIVO
Expediente núm. 4675

COMISION DEPURADORA (D.-Magisterio)

VALENCIA

Maestra D^a *Balbuena y Medrano Sorando*

Localidad (antes del 18 de Julio 1936) *Liria*

Escuela *Id.*

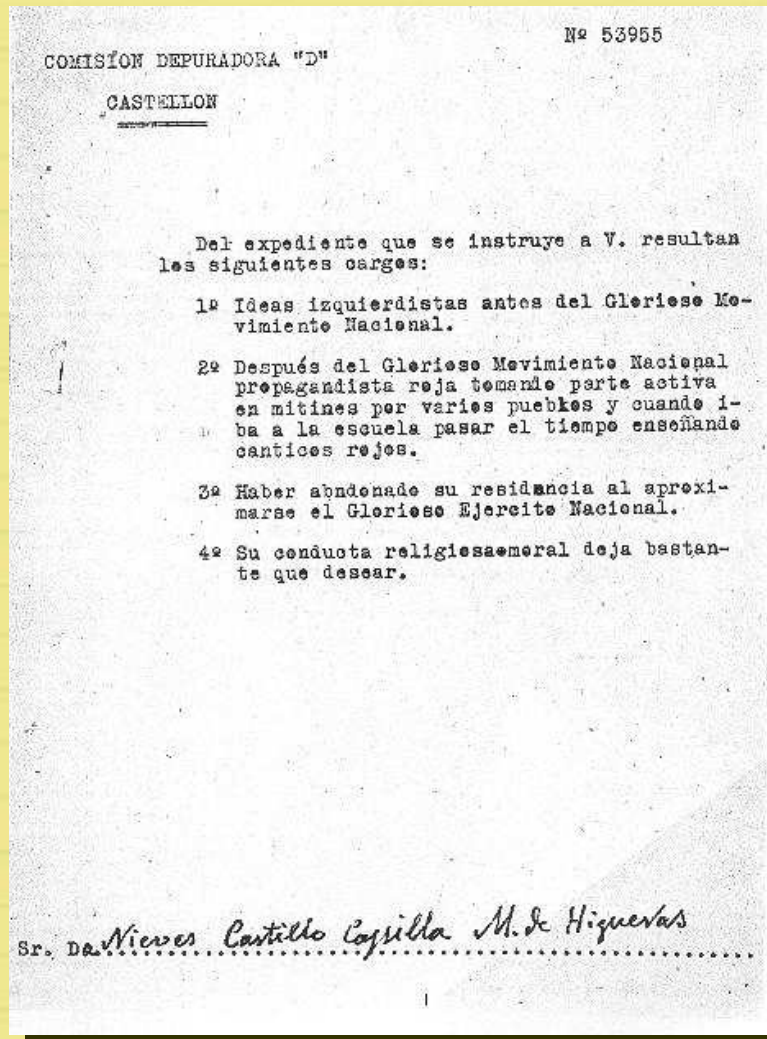
Propuesta Comisión *Separación definitiva del servicio*

Fecha salida 30 NOV 1940

OBSERVACIONES:

05-55-

La llarga nit del franquisme



- Sancionat el 28% del professorat.
- Descapçalament del Magisteri republicà.
- Finalitat punitiva i preventiva.
- Exili i exili interior (presó, silenci, autorepressió).

La llarga nit del franquisme

- Centralització, nacionalcatolicisme.
- Mestre propagador de l'ideari polític del Moviment Nacional.
- Sistema d'ensenyament de contingut adoctrinador amb una reducció al mínim dels continguts científics en la formació del Magisteri.
- Prohibició de la coeducació.
- Possibilitat de l'ensenyament lliure, en centres no oficials.
- Pràctiques pedagògiques en centres privats.



Formació del Magisteri: el vessant oficial

- Sucessió de diversos plans per tal de garantir en poc de temps la formació d'un Magisteri que reemplaçara els sancionats.
- Pla Batxiller
1940, 1942, 1945.
- Pla 1950:
 - Examen d'accés.
 - Batxillerat elemental.
 - 3 anys de carrera. Revàlida final.
 - Obligatorietat d'assistència a cursos del Frente de Juventudes (homes) o de la Sección Femenina (dones).



Formació del Magisteri: transgressions i resistències



Escola de mestres Rosa Sensat.

Marta Mata



- Mantenir els principis pedagògics innovadors, liberals.
- Formació pràctica del Magisteri.
- 1965: Escola de mestres Rosa Sensat animada per Marta Mata i amb el suport de M. Antònia Canals, M. Teresa Codina, Jordi Cots, Pere Darder, Enric Lluch i Anna M. Roig.

Formació del Magisteri: el vessant oficial



Pla 1967:

- No hi ha examen d'ingrés.
- Batxillerat superior.
- 2 cursos. Prova de maduresa en finalitzar.
- 1 curs de pràctiques remunerades de manera simbòlica.
- S'unifiquen les Normals, però separat per sexes.
- Accés directe el 30%.
- En finalitzar el primer curs, haurien d'assistir durant les vacances d'estiu a un curs de capacitació en les activitats juvenils de temps lliure.

Formació del Magisteri: el vessant oficial

Pla 1971:

- Les Normals passen a denominar-se Escuela Universitaria de Formación del Profesorado de EGB i s'integren en la Universitat.
- Exigeix el COU.
- Tres cursos d'estudis i tres seccions o especialitats: Llengua espanyola i idiomes moderns, Ciències i Ciències Humanes.
- Hi ha disciplines comunes, d'especialització i optatives.



Formació del Magisteri: els anys 70: resistència i lluïta

